

Webinář

Fund Portfolio Management

Patrik Hudec, Fund Portfolio Management

Generali Investments CEE

Webinář



1. Makro a centrální banky
2. Finanční trhy



**Inflace a centrální v popředí
veškerého dění**

Obsah

Klíčové události

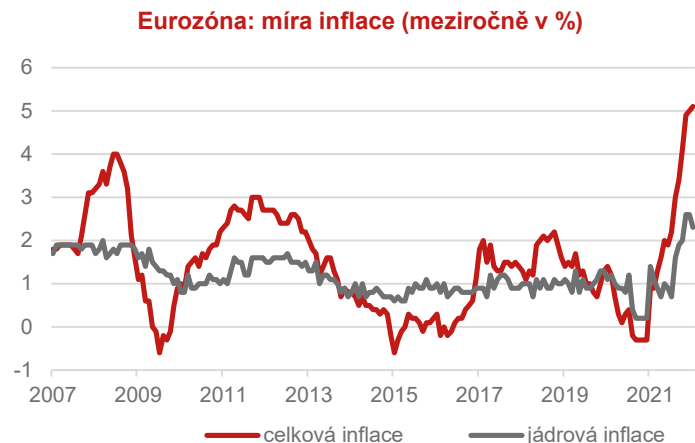
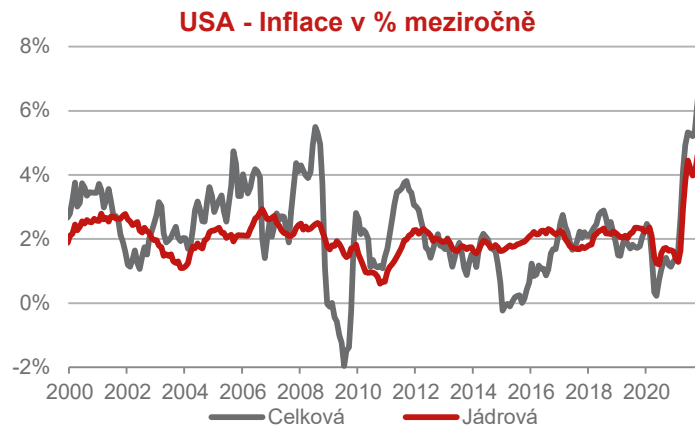
- Inflace strašákem trhů
- Aktiva pod tlakem výprodejů: státní dluhopisy, kredit i akcie
- ČNB – jsme blízko konce utahování měnové politiky?
- Nejistota na čínském realitním trhu přetrvává

Celý svět bojuje s vysokou inflací

- USA: lednových 7,5 % překonalo odhady – nejvyšší od začátku 80. let
- Eurozóna se přehoupla přes 5 % na nový rekord za celou historii měření
- Region CEE 3: ČR 9,4 %, Maďarsko 7,4 %, Polsko 9,5 %
- Turecko „vítěz“: 49 %

Výhled ČR:

- 1. pol. roku – inflace vyskočí k 10 % - celkový vývoj inflace bude záviset především na vývoji cen energií
- 2. pol. roku – statistické efekty povedou k poklesu meziroční inflace (vysoká srovnávací základna, zpříšňování měnové politiky,...), silná koruna, sazby...



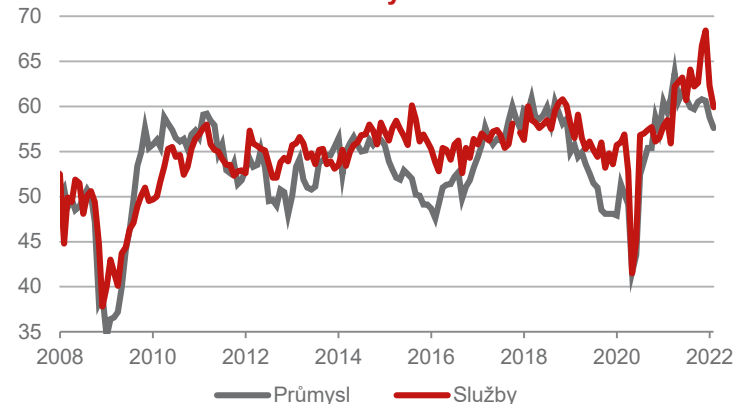
Ekonomika USA překvapila v posledním čtvrtletí silnějším růstem o 6,9 % ⁵

- míra nezaměstnanosti v lednu poklesla na 4 %
- tempo růstu mezd dosáhlo 5,7 %
- negativní překvapení jako slabé maloobchodní prodeje, absenci pokroku v daňovém balíčku či pokles sentimentu investoři v zásadě ignorovali

Ostře sledovaný Fed

- možnost prvního zvýšení úrokových sazeb již na březnovém zasedání / až +50 bps?
- zásady redukce bilance, která má být zahájena již koncem tohoto roku
- trh nyní očekává více než 6 zvýšení po 25 bps do konce roku

USA - ISM Průzkumy sentimentu



USA - Průmyslová produkce a objednávky statků dlouhodobé spotřeby



Zdroj: Generali Investments CEE, investiční společnost, a.s., Bloomberg

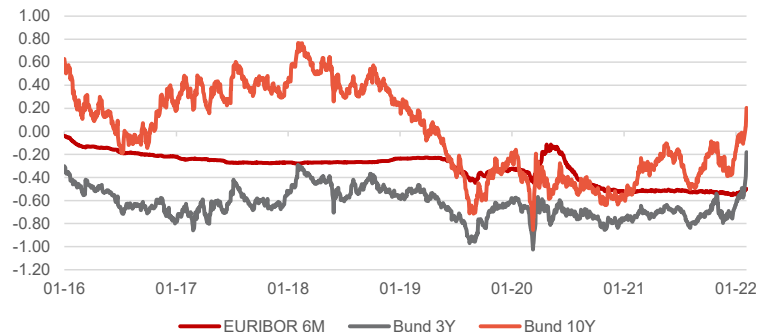
Také ekonomika eurozóny v posledním čtvrtletí silně rostla o 4,6 %

- předběžný růst HDP eurozóny za 2021 +5,2 % (vs. propad o 6,5 % ve 2020) a naše očekávání pro letošní rok jsou +3,7 %
- souhrnný PMI indikátor v lednu poklesl, naopak zpracovatelský průmysl zaznamenal zrychlení růstu v reakci na zmírnění potíží v zásobování

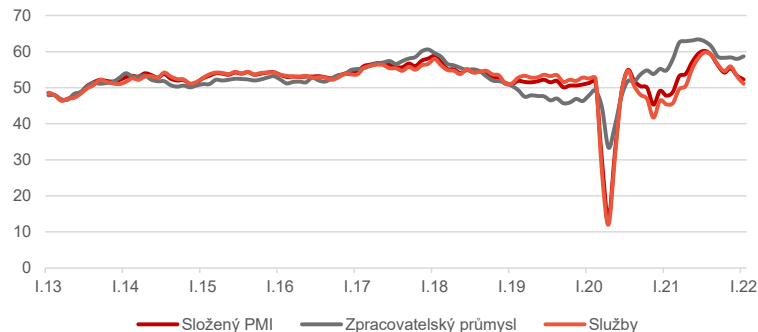
Inflace začíná více promlouvat do uvažování ECB

- inflace vzrostla z 5,0 % na 5,1 % (očekával se pokles na 4,4 %)
- již nezaznělo, že růst úroků je letos velmi nepravděpodobný
- trh spekuluje, že by k prvnímu zvýšení mohlo dojít v září
- v březnu bude k dispozici nová prognóza

Eurozóna: Úroková sazba EURIBOR a výnosy německých vládních dluhopisů (Bund)



Eurozóna: PMI průzkum (měsíčně)
(úroveň > 50 = aktivita roste / a naopak)



Zdroj: Generali Investments CEE, investiční společnost, a.s., Bloomberg

Cyklus zvyšování sazeb v ČR je blízko svému vrcholu

7

- HDP se na předkovidovou úroveň dostane až v příštím roce
- koruna se dostala na dohled 24 za euro

ČNB nepřekvapila a zvýšila sazby o 75 bps na 4,50 %

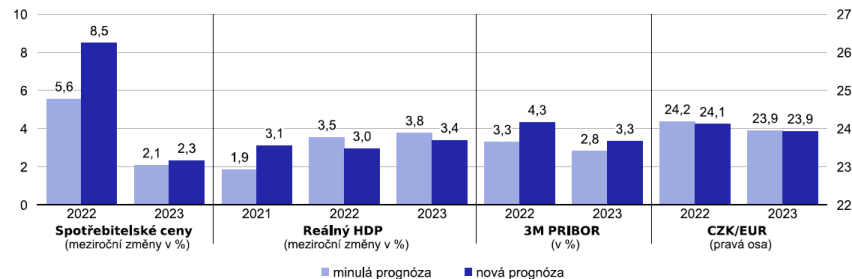
- inflace se blíží 10 %
- výhled pro nejbližší měsíce je mimořádně obtížný

Střední Evropa: výnosy vládních dluhopisů
(splatnost 10Y, v %)



Zdroj: Generali Investments CEE, investiční společnost, a.s., Bloomberg

ČNB: Čerstvá prognóza pro českou ekonomiku (únor 2022) vs. předchozí prognóza (listopad 2021)



Zdroj: ČNB (www.cnb.cz)

1. Makro a centrální banky

2. Finanční trhy



Inflace, resp. blížící se konec podpory ze strany centrálních bank a rusko-ukrajinské napětí znatelně dolehly na trhy

Dluhopisové trhy pod vlivem konce QE

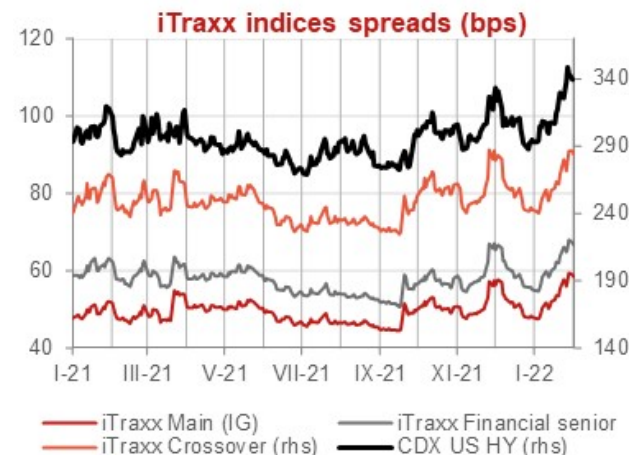
Pokračující růst výnosů doprovázen roztahováním kreditních spreadů

Státní dluhopisy

- Výnosy vládních dluhopisů na klíčových trzích rostly
- Inflační rizika dál rostou, blíží se „tapering“ Fedu i ECB
- Dluhopisy eurozóny se začaly normalizovat
- České státní dluhopisy blízko dna?

Korporátní dluhopisy

- Spready kreditních indexů se v lednu roztáhly jak v reakci na růst rizikové averze, tak bezrizikových výnosů
- Růst sazeb sice znamená dražší financování, přesto zůstávají kreditní podmínky nadále v historickém srovnání mimořádně příznivé
- Problémy čínských developerů nekončí a dluhopisy reagují na jakékoli zprávy velice citlivě



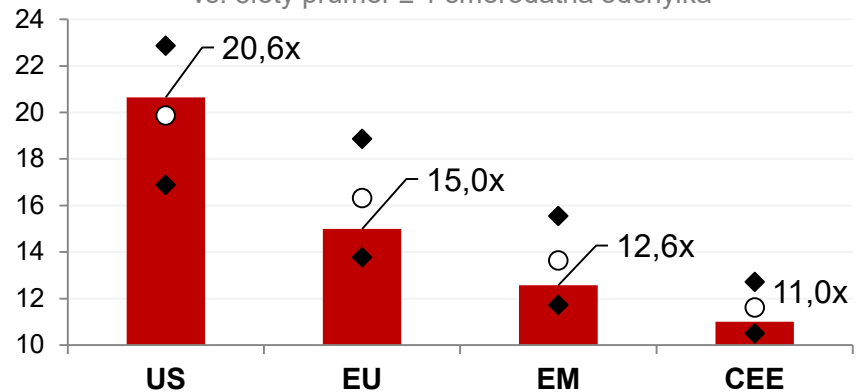
Akcíám došel dech hned v úvodu roku

Technologie v medvědím trhu, aneb zisky za rok 2021 odvál leden

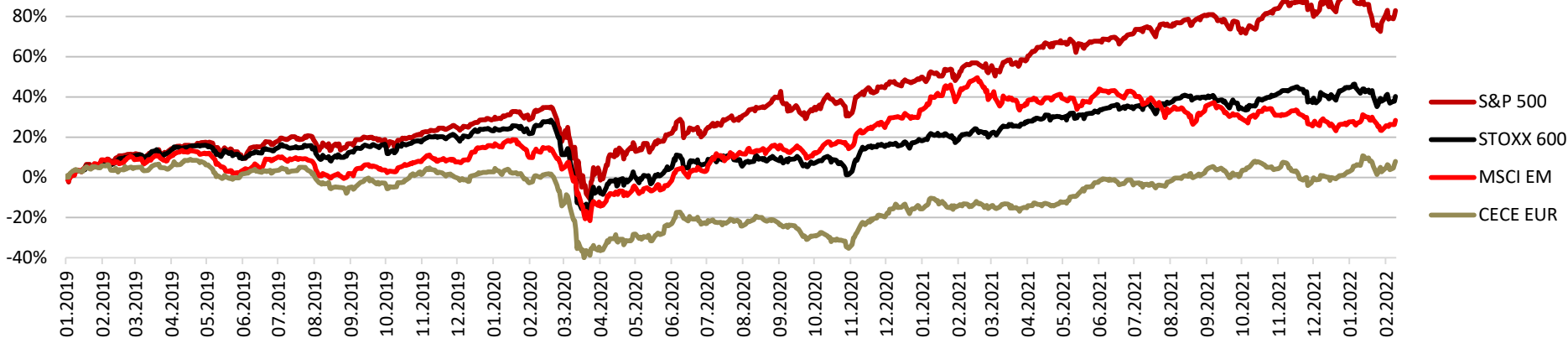
- Hlavní indexy ztrácely v lednu okolo 10 %, NASDAQ i více než 15 %. Relativně odolné byly akcie našeho regionu CEE (index CECE EUR) a také globální rozvíjející se trhy
- Pokračoval optimismus v ropném sektoru
- Ruské akcie pod výprodejovým tlakem umocněným napětím na Ukrajině

12měsíční forward P/E

vs. 5letý průměr ± 1 směrodatná odchylka



Zdroj: Generali Investments CEE, investiční společnost, a.s., Bloomberg



Upozornění na rizika

Tento propagační materiál vyhotovila investiční společnost Generali Investments CEE, investiční společnost, a.s. a jsou v něm vyjádřeny názory jejich pracovníků. Při přípravě společnost vycházela z důvěryhodných externích zdrojů, avšak nemůže odpovídat za úplnost a přesnost takto převzatých informací. Uvedené informace jsou nezávazné, mají pouze informativní charakter a neberou v úvahu situaci ani osobní poměry jednotlivých investorů a jejich záměrem není doporučit konkrétní finanční nástroje nebo strategie konkrétním investorům. Nejedná se o nabídku či veřejnou nabídku ani o návrh k uzavření smlouvy a materiál neslouží k poskytování osobního investičního poradenství ani nepředstavuje investiční doporučení k nákupu či prodeji jakýchkoliv investičních nástrojů.

Hodnota investice a příjem z ní mohou v průběhu doby trvání investice kolísat podle tržních podmínek, směnných kurzů a dalších vlivů a návratnost investované částky není tudíž zaručena. Výkonnost v minulosti není zárukou výkonnosti budoucí.

Účelem materiálu není nahradit ani shrnout statut a/nebo prospekt fondu a sdělení klíčových informací pro investory, v nichž jsou uvedeny podrobné informace o společnostech obhospodařovaných fondech, včetně informací o poplatcích a rizicích a investiční strategii v českém jazyce, u fondů s domicilem v Irsku v anglickém jazyce. Dokumenty jsou dostupné na internetových stránkách www.generali-investments.cz a v listinné podobě v sídle a kontaktním místě společnosti a u smluvních partnerů.

Bližší údaje o společnosti a jí poskytovaných službách jsou k dispozici na www.generali-investments.cz.

Kontakt:

Generali Investments CEE, investiční společnost, a.s.
Fungenerali-investments.cz
Fund Portfolio Management
info@generali-investments.cz
Klientská linka +420 281 044 198
www.generali-investments.cz